

Юндола - зеленият учебник

За Юндола казват, че е кръстопът на четирите посоки - Велинград, Белово, Якоруга-Разлог, Куртово-Белмекен.

Красивата местност, където широките планински поляни се редуват с прекрасни иглолистни гори е мястото, където се срещат Рила и Родопите. Неслучайно избрано за Учебно-опитно горско стопанство преди 90 години. В далечната 1925 г. Министерството на земеделието и държавните имоти предоставя на Агрономо-лесовъдния факултет на Софийския университет за научни и учебни нужди държавната гора „Гешова планина“. През 1936 г. е утвърден специален правилник за дейността на учебните стопанства към Университета и се

набелязват перспективи за тяхното развитие.

От средата на миналия век, след създаването на подходящи условия за пребиваване на преподаватели и студенти, се поставя началото на провеждане на учебни занимания, стажове и практики. УОГС „Г. Ст. Аврамов“ е обособено като звено на ЛТУ, база за провеждане на учебния процес при производствени условия и водене на научноизследователската дейност на преподавателите.

Днес тук си дават среща традицията и новаторството, опитът и експериментът, науката и практиката, а резултатите са жив учебник по лесовъдство.

Учебно-опитната гора в м. Юндо-



Директорът на УОГС инж. Величко Драганов

ла се простира между 1000 и 1800 м надморска височина.

Площта на горския фонд в района на стопанството е 5190.6 ха, от която 4853.8 ха залесена. Основни дървесни видове са белият бор (40 % от ГФ), смърчът (30 %), елата (26 %) и букът (3 %). Общият запас с клоно възлиза на 1 553 690 м³, а средният годишен прираст - 20 716 куб. метра. Средната възраст на насажденията е 75 години.

Първото ни впечатление от стопанството е административната сграда, построена в алпийски стил през 40-те години на миналия век, днес след ремонт изглежда като нова. В близост до нея е запазил красотата си, макар и оцетен от времето, един от първите лесничейски домове в Родопите и страната, чийто строеж е завършен през 1911 година. Директорът - инж. Величко Драганов, ни споделя чудесната идея старият лесничейски дом да се превърне в музей на горското дело.

На разположение на студенти, преподаватели и гости е учебният комплекс, най-новата сграда на УОГС, строена през 90-те години на мина-



Колективът с директор инж. Величко Драганов (вторият от дясно наляво на първи ред), зам.-директор инж. Чавдар Устабашиев (отляво) и главен счетоводител Гинка Михова (отдясно)



Административната сграда



Старият лесничейски дом

лия век, която разполага с лаборатории, учебни зали, хотелска част със 150 легла, ресторант, банкетна зала, спа и развлекателен сектор. Условията са отлични както за практиките на студентите, така и за гостите, които търсят чист въздух, тишина и спокойствие, както и туристически атракции. В зимните месеци на разположение е скипистата в м. Старина, а целогодишно можете да се наслаждавате на конна езда, вело- и пешеходен туризъм по чудесните планински маршрути. Ако изберете разходката сред природата, не бива да пропускате защитената местност Филибилийска поляна, която ще ви подари чудесен изглед, ще ви предложи и място за пикник, а информационните табла ще ви разкажат за природния феномен Седемте братя - смърчови дървета, сраснали в основата си, както и за находището на планинския божур. В далечината се виждат дивечовите ниви, а още по-нататък е рибарникът. Тук студентите от специалност „Алтернативен туризъм“ преминават практиките си по лов и риболов, за целта е изградено и учебно стрелбище. Пак на Филибилийска поляна се издига и семенопроизводителната градина от обикновен смърч. На много места по пътя директорът инж. Драганов ни показва опитни площи, заложили в полза на учебната и научно-изследователската дейност на Лесотехническият университет. Сред тях са създадените географски култури за проверяване на растежа и производителността на иглолистните

видове от различен произход. Заделен е специален опитен участък във водосбора на Бъзенишки дол, където е изградена система от съоръжения (лимниграфни станции) за измерване на дебита на водния отток при различни природни и производствени условия. В района на гората е построена и мониторингова станция. Разбира се, за този прекрасен пейзаж се крие и целогодишна усилена работа. Към тази мисъл ни

завръща санитарната сеч на короядно петно, край която преминаваме в м. Юрушка падина. Секачът-извозвач Джафер Арифов, на когото случайно попадаме, е работник на стопанството, един от 36-те заети в дърводобива, разпределени в бригади. При наличието на собствени работници и техника най-бързо се реагира при природни бедствия, снеголоми, снеговали, разчистване на пътища, обяснява предимствата инж. Драганов. „Има интерес към отдаване на дърводобива от страна на фирми, но смятам, че работещата схема е горското стопанство да извършва тази дейност, иначе се губи смисълът на лесовъдството“ - категоричен е той. В стопанството е запазен из-

там, че работещата схема е горското стопанство да извършва тази дейност, иначе се губи смисълът на лесовъдството“ - категоричен е той. В стопанството е запазен из-



За пълноценното провеждане на учебните практики и отдиха на посетителите на хотелската част на студентския комплекс се грижат (от ляво надясно): Тодорка Цвеева - барман-сервитьор, Айше Перушинска - счетоводител, Бойка Китова - управител, Христина Манолова - пом.-управител, Цеца Сейменова и Таня Харизанова - барман-сервитьори, както и жените от персонала (на втория ред)



Учебният комплекс с хотелската част



Скипистата в м. Старина

возът с волове, разполагат с коне и собствена специализирана техника за добив на дървесина и извоз - трактори, модерен камион, оборудван с ремакре и товарачна система, както и за косене и балиране (около 12 т сено годишно за изхранване на впрегатните животни). Разполагат и с техника за направа на пътища, въпреки че тук пътната мрежа е много добре развита и се налагат малки отсечки за скъсяване на извозните разстояния. Дървесината се продава предимно от склад на партиди, като всяко тримесечие се организира явен търг за фирмите, а една част се продава свободно с одобрен ценоразпис. „Нашите цени на облага дървесина са най-високи в региона, но заради добрата пътна мрежа и организация сме атрактивни за клиентите“ - обяснява инж. Драганов. Годишно се добиват близо 21 500 м³ лежача маса, от които едра приблизително 12 000 м³, средна - около 3000 м³, дребна - около 500 м³, дърва - около 6000 куб. метра. Местното население се снабдява с дърва за огрев основно от стопанството, като събира суха и паднала маса или отглежда млади насаждения под контрола на гор-

ските служители.

Облага дървесина, към която няма интерес, се транспортира в цеха за преработка на дървесина, където месечно се преработват до 250 куб. м, произвеждат се основно ламперия, гърски, греди, детайли. Цехът работи 9 месеца поради нерентабилността през зимата. ЛТУ има договор с предприятията „Средна гора“ и „Балканстрой“ за изкупуване на фасонирана дървесина, но заради наложилите се изисквания за сертифицирана дървесина „Средна гора“ отказва да изкупува продукцията. УОГС е сертифицирано по ISO 9000:2008 за управление на качеството, но засега не притежава горска сертификация. „Проучваме дали ще бъде нужна цялостна сертификация на стопанството, тъй като сега сертифицираната продукция не е с по-висока цена, а процедурата е скъпа. Обмисляме частична сертификация, която да засяга само продукта“ - споделя директорът.

Иначе инвестициите в дървопреработването не спират - миналата година е закупен двойнообрязващ циркуляр, изградена е съвременна аспирационна система, разполагат с мо-



Персоналът на базата в м. Старина (от дясно наляво): Хубена Трончова и Росица Мечева - барман-сервитьори, и Емине Хъйорола - помощник-кухня

герна сушилна. Оборудван е цех за преработка на сух фасониран материал. В съседния мебелен цех пък се изпълняват поръчки за мебели от масив. На територията на цеховете се намира и машинно-ремонтната работилница, която поддържа големия автопарк.

От взаимен интерес е, че в района на стопанството все още има достатъчно работна ръка сред местното население. Общо 130 души работят на 8-часов трудов договор. На това се дължи и фактът, че стопанството е запазило всички дейности, традиционни за горските стопанства до средата на 90-те години. Местното население е включено и в лесокултурната дейност - всяка година на ротационен принцип се намират жени от едно от трите села - Юндола, Света Петка и Пашово, за да се осигури заетост на местните хора. Залесяванията на територията на УОГС не надхвърлят 20 дка годишно, като за учебни цели всяка година се осигуряват терени за студентските практики по почвено-готовка и залесяване.

Стопанството има отлично погържан и богат на видове разсажник, разположен на площ 20 дка, в който годишно се произвеждат около 500 000 фиданки от смърч, бял бор, ела, както и декоративни видо-



Инж. Благовест Джонгалов - ръководител „Стопанисване на горите“



Филибийска поляна



Учебно-производственият цех за дървопреработване



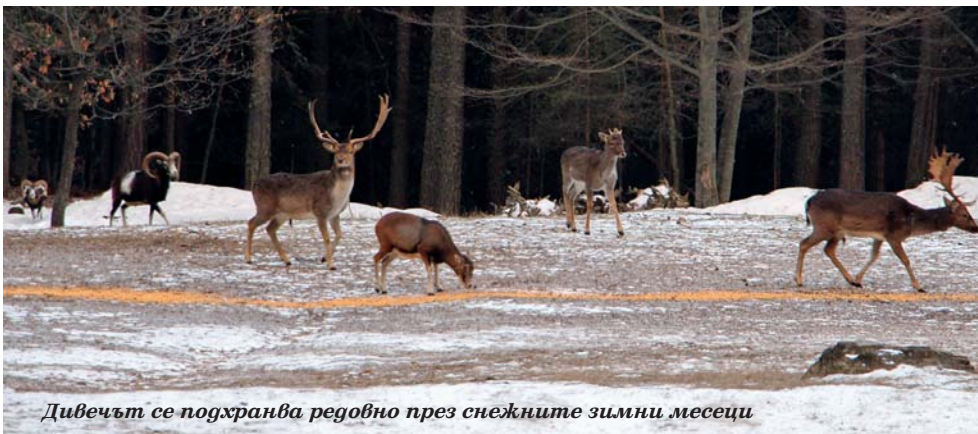
Ангел Кривулев - ръководител-цех, и Асен Николов - ръководител-пласмент (от ляво надясно)



Джафер Арифов е работник по дърводобива в УОГС



Разсадник „Юндола“



Дивечът се подхранва редовно през снежните зимни месеци

ве за озеленяване. Тук се провеждат множество краткотрайни и дълготрайни опити. Можете да видите сребрист кедров бор, присадка на сребрист смърч, както и семенни фиданки от вида, присадки на черен бор върху бял. Опитите с арния започват преди 25 години, а сега към разсадника е създадена нова плантация от 10 дка храсти, от които миналата година са добити 9 т плод. Отглеждат се също ягоди, малини и касис, земна ябълка, мурсалски чай, заложен е опит с американска боровинка.

Ако сте в района на Юндола, си заслужава да обърнете внимание не само на растителното богатство, но и на животинското многообразие, като посетите изградения зоокът. Тук се намира и базата за интензивно развитие на дивеча на площ 230 ха, която обитават елен лопатар, муфлон и дива свиня. По линия на организирания ловен туризъм се ловува само на чакала в оградата. Миналата година на територията на стопанството е отселяна дива свиня със златен медал, лопатар - със сребърен, и муфлон - с бронзов. Продадени са над 50 животни за разселване, основно дива свиня. Тук се осъществяват и практиките по ловно стопанство на студентите от Лесотехническия университет. Учебно-опитното горско стопанство „Г. Ст. Аврамов“ - Юндола, макова, каквото го видяхме днес не прилича на никое друго стопанство в страната. По-особеният статут като учебно звено на ЛТУ, както и съхранената цялостна система на горското стопанство го превръщат в зелен учебник, който вдъхновява професионалистите, а и на любителите на природата.

Юлия СЪБЧЕВА
Снимки Йордан ДАМЯНОВ
Борис ГОСПОДИНОВ